

## Historia znakowania szlaków turystycznych na pograniczu nysko-jesenickim

### Początki szlaków turystycznych i ich znakowanie

W dawnych wiekach góry były dla człowieka krainą dziką, posępną i niedostępną. Zapuszczano się w nie rzadko i tylko z konieczności. Pierwszymi wędrującymi po górach, byli myśliwi, drwale, węglarze wypalający węgiel drzewny. Wędrowali oni grzbietami gór, które były łatwiejsze do przebycia niż dzikie doliny. Wraz z postępującą w głąb gór kolonizacją biskupów wrocławskich w Sudety przybywali gwarkowie z terenu Niemiec. Powstawały pierwsze drogi, szlaki handlowe ze Śląska na Morawy przez górskie przełęcze. Powstają pierwsze opisy gór przewodniki „Księgi Walońskie” z XIV w, które wskazują jak dotrzeć do złóż złota. Z nich wiadomo, że grzbietem Jeseníków, przez Pradziada i Keprnik biegły wąskie ścieżki. Poszukiwacze skarbów oznaczali pewne miejsca tajemniczymi symbolami, rytami wskazującymi cel wędrówki. Pełniły one funkcje dzisiejszych znaków turystycznych. Za pierwszy „system znakarski można uznać tyczkowanie dróg i ścieżek do niektórych szałasów pasterskich, stawianych już w XVII w. Właściwe znakowanie szlaków turystycznych rozpoczęto od połowy XIX w, gdy wraz z rozwojem masowej turystyki coraz popularniejsze stawało się chodzenie w góry bez przewodnika.

W początkach znakowania szlaków kierowano się innymi niż obecne zasadami, występowała duża dowolność:



*Turyści na przedwojennej widokówce w podróży pociągiem w góry*



Dolna Promenada z pawilonem muzycznym (1913).

- w jednych górach zaczynało od drogowskazów,
- w innych od malowania farbą różnych znaków, w tym paszków pionowych i poziomych,
- układano również kopczyki z kamieni.

W Sudetach pierwszymi znakami były drogowskazy. Ustawiali je właściciele dóbr, a także lokalne władze w trosce o przynoszących coraz większe dochody turystów. Szczególnie wiele dwujęzycznych drogowskazów niemiecko-czeskich, powstało w karkonoskich dobrach Harrachów.

Później znakowanie szlaków przejęły powstające Towarzystwa Turystyczne, którym znaczącego wsparcia finansowego udzielały lokalne władze i właściciele ziemscy.



Kamienny obelisk na początku szlaku Hořzda (CZ) – Szczeliniec (PL) oznakowanego rytami na skałach (Fot. Teresa Chmiel)

## **Początki wytyczania i znakowania szlaków turystycznych przez towarzystwa turystyczne.**

Pierwsze Towarzystwa Turystyczne w Sudetach to:

- powstałe w 1880 r. Towarzystwo Górskie dla Czech – KCT. W kwietniu założono Sekcję Karkonoską.
- 1 sierpnia 1880 r. w Jelenie Górze powstało Towarzystwo Karkonoskie – RGV.
- w 1881 r. powstaje Kłodzkie Towarzystwo Górskie – GGV z siedzibą w Kłodzku,
- 26 kwietnia 1881 r. powstało w Jeseniku Morawsko – Śląskie Sudetkie Towarzystwo Górskie – MS SGV.

W Karkonoszach z inicjatywy RGV i KCT ustawiano drogowskazy w formie kamiennych słupków z wyrytymi i pomalowanymi czarną farbą strzałkami i napisem. Taka forma drogowskazów rozpowszechniła się w całych Sudetach, stosowano ją do II Wojny Światowej.

W 1885 r. Edward Petraka opracował mapę szlaków, wg której zostały one wyznakowane. Stosowano znaki w formie krzyży, kropek, pionowych pasków, później zaczęto używać znaków w kształcie trójkąta. Obok znaków malowanych, stosowano znaki wycięte z blachy. Edward Petraka uważany jest z inicjatora znakowania szlaków turystycznych przy użyciu farby.

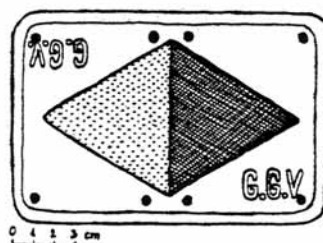
KCT od 1889 r. znakował szlaki czerwonym poziomym paskiem obramowanym dwoma węższymi – białymi paskami.

W 1916 r. wprowadzono inne kolory środkowego paska; zielony, niebieski i żółty. System ten, zwany paskowym, z pewnymi zmianami przetrwał do dnia dzisiejszego.

W 1892 r. RGV i KCT zawarły porozumienie w sprawie jednolitego znakowania szlaków w całych Karkonoszach tzw. znakami geometrycznymi.

Dopiero w 1935 r. wprowadzono system „znakowania docelowego”, stosowanego w Jesenikach i innych częściach Sudetów.

MSSGV od początku swojej działalności, za jeden ze swoich najważniejszych celów przyjęło wytyczenie szlaków w Jesenikach. Rozpoczęto od głównego grzbietu Jeseników. W 1881 r., pierwszym roku działalności MS SGV, udało się uzyskać pozwolenia właścicieli dóbr na oznakowanie następujących szlaków: na Pradziada, na Czerwonohorskie Sedlo, na Šerak, do Rejvizu. Do 1882 r. na te-



Wygląd znaku szlaku Kłodzkiego Towarzystwa Górskiego

renach najchętniej odwiedzanych przez turystów, powstała sieć szlaków turystycznych.

Wytyczono i oznakowano szlaki w dolinach Jeseników, do Złatych Hor, przez Rejviz.

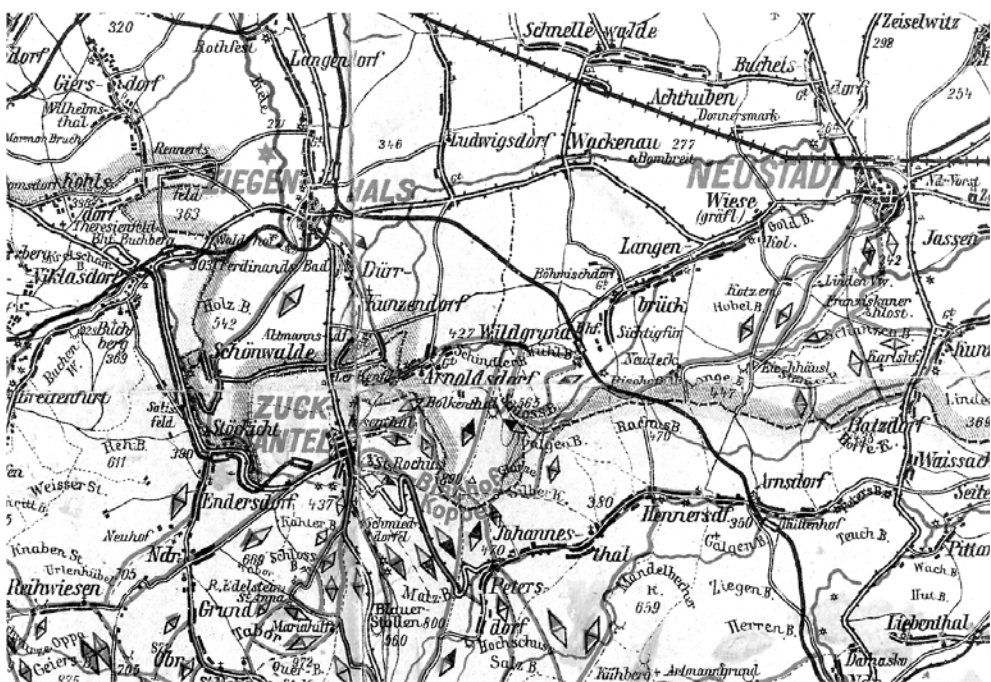
Sekcja z Prudnika wyznakowała szlaki w Górach Opawskich, koncentrując się na Biskupiej Kopie i okolicach Prudnika.

Pierwsze szlaki MSSGV znakowało poprzez przybijane do drzew, drewniane tabliczki w kształcie prostokąta o wymiarach 30 cm x 18 cm, podzielonego od prawego górnego rogu, do lewego dolnego, pomalowane na dwa kolory. Ostry kąt między przekątną i dłuższą przyprostokątną, wskazuje kierunek do określonego punktu docelowego, który miał przyporządkowany odpowiedni kolor.

Obowiązywały następujące zasady:

- wszystkie szlaki prowadzące do danego celu powinny mieć jeden charakterystyczny dla tego celu kolor. Np. Serak – niebieski trójkąt, Śnieżnik – biały, Pradziad, Rejviz i Biskupia Kopa – czerwony.
- używano sześciu kolorów; czerwony, żółty, zielony, niebieski, biały i czarny.

Tego typu znakowanie określano jako docelowe. W miarę możliwości malowano znak szlaku na kamieniach, a także ustawiano drogowskie



Sieć szlaków oznakowanych systemem rombowym w Górach Opawskich (mapa z przelomu XIX i XX wieku – udostępnił Marian Sztogryn)

zy. Początek i koniec szlaku znajdował się najczęściej na stacji kolejowej, w centrum miejscowości, przy gospodzie, na szczycie góry.

W Prudniku szlaki turystyczne miały swój początek przy parkowej altance. W Górach Opawskich metodą docelową wyznakowano gęstą sieć szlaków w okolicach Prudnika, Trzebiny, Lasu Prudnickiego, Pokrzywnej i Jarnołówka.

Cztery warianty szlaku zbiegały się w Dębowcu, skąd biało-czerwony szlak prowadził na Biskupią Kopę, przez Wieszczyne i stok Zamkowej Góry.

W Lesie Prudnickim wyznakowano szlaki w barwach flagi miejskiej; biało-czerwone. Szlak żółto-czerwony łączył Trzebinę z Dębowcem, a biało-żółty prowadził z Prudnika do Trzebiny. Czarno-czerwony szlak biegł z Pokrzywnej, doliną Bystrego Potoku, na Biskupią Kopę, dalej do Żółtych Hor, skąd przez Rejviz prowadził do Jesenika.

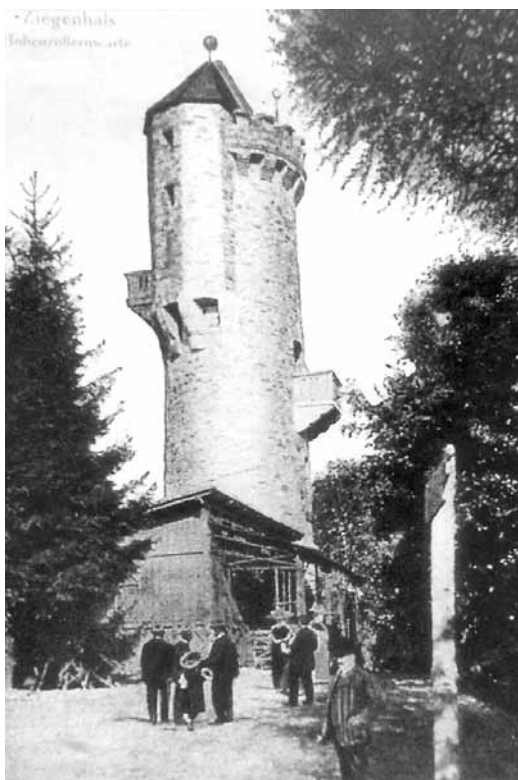
Z głuchołaskiego rynku biegł szlak zielono-czerwony szlak – wzdłuż Góry Parkowej do Podlesia, obok stacji w Ondrejowicach na Rejviz.

Przy stacji Głuchołazy Miasto miał swój początek szlak zielono-czerwony, który biegł polną drogą, powyżej Konradowa, przez Skowronków do Jarnołówka i dalej jako zielono-żółty doliną Bolkówki na Biskupią Kopę przecinką graniczną.

Na Biskupią Kopę z różnych stron dochodziło pięć oznakowanych szlaków i już wtedy była ona ważnym węzłem szlaków.

Po kilku latach system ten zmodyfikowano. W 1887 r. zamiast prostokątów zaczęto używać rombów, podzielonych przekątną na dwa różnokolorowe trójkąty równoboczne. Ich wierzchołki, skierowane w przeciwne strony, wskazywały cel szlaku.

System znakowania docelowego przyjęto w Jesenikach od Towarzystwa Górskiego Rudaw. Nowy sposób znakowania wprowadzany był stopniowo. W 1893 r. postanowiono,



*Biały stup z drogowskazami przy wieży widokowej na Przedniej Kopie (widokówka z ok. 1920 r.)*

że wszystkie sekcje powinny znakować systemem rombowym. Najdłużej stary sposób znakowania stosowała Grupa Terenowa Šumperk, w której w 1899 r. na zebraniu doszło do sporu w sprawie znakowania szlaków. Zastępowano drewniane tabliczki blaszanymi rombami, pierwsza wzmianka o tym pochodzi z 1898 r z Prudnika.

System docelowy MSSGV przyjmowały inne organizacje turystyczne; np. w 1904 r Towarzystwo Alpejskie. W pierwszych latach prace znakarskie zlecano osobom prywatnym, często cieślom lub właścicielom zajazdów. W 1883 r znakowanie szlaków powierzono cieśli Geppertowi z Rejvizu.

Koszty znakowania były pokrywane przez sponsorów – właścicieli dóbr; biskupa wrocławskiego, władze lokalne, fabrykantów. Z czasem znakowaniem szlaków zaczęli zajmować się członkowie towarzystw turystycznych. Obniżyło to koszty znakowania, które ograniczały się do zakupu materiałów.

W 1891 r. Wilhelm Heinold członek MS SGV, wyznakował szlak z Karniowa na Jeżnik.

W okresie od 1901 r do 1914 r. powstało mniej nowych szlaków niż w XIX w. Najbardziej intensywną działalność znakarską prowadziła sekcja z Šumperka, która do 1905 r. wyznakowała 320 km szlaków. Ich sąsiedzi ze Starego Mesta nie prowadzili żadnych prac znakarskich.

W czasie trwania I wojny światowej MSSGV ograniczyło swoją działalność. Szlaki zostały zapomniane, zniszczone, uległy dewastacji. W 1914 r. administrator dóbr biskupich zakazał wędrowania po drogach turystycznych, za wyjątkiem dróg publicznych. Można było wędrować promenadą w Grafenbergu, drogą na Złaty Hlum i na Biskupią Kopę oraz do Sanktuarium Marii Pomocnej. Po zakończeniu I wojny Światowej, znaki na szlakach były celowo niszczone przez czechosłowackich żołnierzy. W okresie międzywojennym Klub Czeskich Turystów konsekwentnie dążył do narzucenia niemieckim organizacjom turystycznym swojego sposobu znakowania szlaków – paskowego.

W okresie międzywojennym MS SGV i SSGV ograniczyły się do utrzymywania istniejących wyznakowanych szlaków. Sporadycznie wytyczano nowe trasy np. w 1932 r. wytyczono szlaki na Górze Parkowej.

W latach 1935-1937 wyznakowano szlak Saara – Śląsk, oznakowany niebieskim krzyżem Św. Andrzeja.

W 1944 r. sieć szlaków MSSGV liczyła ponad 2000 km, towarzystwo troszczyło się o nie do końca swojej działalności.

Na uwagę zasługuje fakt, że znakowanie szlaków turystycznych w Tatrach Polskich rozpoczęto w 13 lat po powstaniu Towarzystwa Tatrzańskiego, czyli w 1886 r., pięć lat później niż w Jesenikach.

Pierwszym znakarzem w Tatrach Polskich był Walery Eliasz, działacz górski, autor przewodników, rysownik i artysta malarz. W roku 1887 wyznakował szlak z Jaszczurówki przez Waksmuncką Polanę do Wodogrzmotów i schroniska TT w Rostoce. Malował poziome paski koloru jasno czerwonego.

## **Prace znakarskie po II wojnie światowej w Górach Opawskich.**

W 1945 r. szlaki górskie opustoszały. Pierwsi turyści chodzili niszczącymi przedwojennymi szlakami.

Mieczysław Orłowicz pierwszą powojenną „sierpniową wycieczkę” - rozpoczął 4 sierpnia 1946 r. od zwiedzenia Głuchołaz. Następnie przez Jarnołtówek powędrowano na Biskupią Kopę. M. Orłowicz wspomina „wygodny nocleg i smaczną kolację znaleziono w schronisku oddziału dolnośląskiego PTT. Wieczorem podziwiano widok Pradziada”. Wycieczka ta była pierwszą, która nocowała w tym schronisku od Zielonych Świątek, czyli od 9 czerwca.

Od 1947 r. Góry Opawskie, jako region przygraniczny, dostępne były tylko dla posiadaczy specjalnych przepustek. Schronisko pod Biskupią Kopą pozwolono uruchomić dopiero w 1956 r. Erwin Mecha, kierownik schroniska wyznakował pierwsze po II wojnie szlaki w Górach Opaw-



*Rzeźba gwarka z drogowskazem do Żabiego Oczka w Jarnołtówku (Fot. Jerzy Chmiel)*



*Rzeźba krasnala z drogowskazem do tamy w Jarnołtówku (Fot. Jerzy Chmiel)*

skich. Znakując szlaki miał nadzieje na ożywienie ruchu turystycznego, liczył szczególnie na turystów z Górnego Śląska.

Wyznakował trasy:

- szlak czerwony, z dworca PKP w Prudniku przez Dębowiec, Nowa Wieś, Pokrzywną, Górę Zamkową, Srebrną Kopę, do schroniska. Dalej przez Jarnołówkę, Górę Chrobrego do Głuchołaz.
- szlak zielony, doliną Bystrego Potoku przez Anusię do szlaku czerwonego,
- szlak żółty, od leśniczówki trawersem Góry Zamkowej do skoczni narciarskiej, trawersem Góry Srebrnej do szlaku czerwonego i schroniska,
- szlak czarny, z kąpieliska do mostu i na przeciwległy stok do Morskiego Oczka.

Na trasie i w punktach wyjściowych E. Mecha umieścił tablice informacyjne. Wyznakował również zjazdowe trasy narciarskie z Biskupiej Kopy. Miejsca pod przyszłe znaki oznaczał kredą, a dozorca Leon Kuczyński, malował je farbą.

W latach sześćdziesiątych do opieki nad schroniskiem i szlakami włączyło się PTTK. Znakowaniem szlaków zajmował się Romuald Dwornicki, przewodnik i instruktor narciarski oraz Adam Wójtowicz z inicjatywy którego w 1986 r. wykonano metalowa drabinę na niebieskim szlaku przez Gwarkową Perc.

Oddział Głuchołaski do dzisiaj opiekuje się szlakami turystycznymi w Górach Opawskich.

Do 1991 r. kilkakrotnie zmieniano przebieg większości szlaków i znakowano nowe. W Oddziale Głuchołaskim PTTK, długoletnim znakarzem był Tadeusz Zięba, prezes Oddziału, nauczyciel zawodu w szkole zawodowej. Duży wkład w znakowanie szlaków wniósł Anatol Bukala w czasie swojej pracy w głuchołaskim UM.

Od kilku lat szlaki w Górach Opawskich znakowałem wspólnie z Edmundem Szląpką, a w ostatnich latach do grona znakarzy dołączył Marian Sztożyn.

W 2000 r. znakarze Oddział Prudnickiego PTTK wyznakowali kolorem czerwonym szlak o długości 55 km, na odcinku PKP Głuchołazy – PKP Paczków, łącząc tym samym czerwony szlak w Górach Opawskich z Głównym Szlakiem Sudeckim.

W 2003 r. Oddział PTTK Głuchołazy odnowił i przeprowadził korektę przebiegu tego



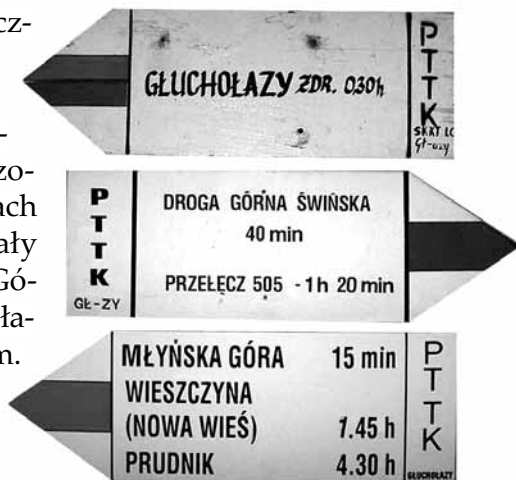
*Rzeźba jednoroźca z drogowskazem u wylotu Doliny Bystrego (Fot. Jerzy Chmiel)*

szlaku, obecnie GSS na odcinku PKP Prudnik – Głuchołazy – PKP Paczków ma długość 84,9 km.

W 2003 r. wytyczono i wyznakowano szlak spacerowy, historyczny miasta Głuchołazy. Oznaczony systemem docelowym w barwach miejskich, biało-niebieski. Kolor biały wskazuje altankę widokowa na Górze Papierniczej, a niebieski głuchołaski rynek. Szlak ma długość 7,9 km. Pomysłodawcami szlaku byli członkowie Towarzystwa Przyjaciół Głuchołaz i PTTK. W ramach programu odnowy promenady nad Białą Głuchołaską w 2006 r. wyznaczono 3,2 km szlaku dojściowego z Głuchołaz Zdroju do przejścia granicznego Głuchołazy – Mikulowice.

Obecnie sieć szlaków pieszych w terenie górskim, wzdłuż południowej granicy województwa opolskiego ma łączną długość 190 km, w tym pięć ścieżek dydaktyczno-przyrodniczych o długości 25,4 km i dwa szlaki historyczne o długości 25,4 km.

Typowych szlaków górskich pieszych mamy siedem, o długości 137 km. Oznakowanie szlaków w całych Górach Opawskich jest w dobrym stanie.



Współczesne drogowaskazy ze szlaków w Górach Opawskich (Fot. Jerzy Chmiel)



Drogowskazy na niebieskim szlaku przy przejściu granicznym Konradów – Zlaté Hory (Fot. Jerzy Chmiel)



Drogowskazy z tablicy sieci szlaków zamontowane na „rogalu” w polskich górach (Fot. Jerzy Chmiel)

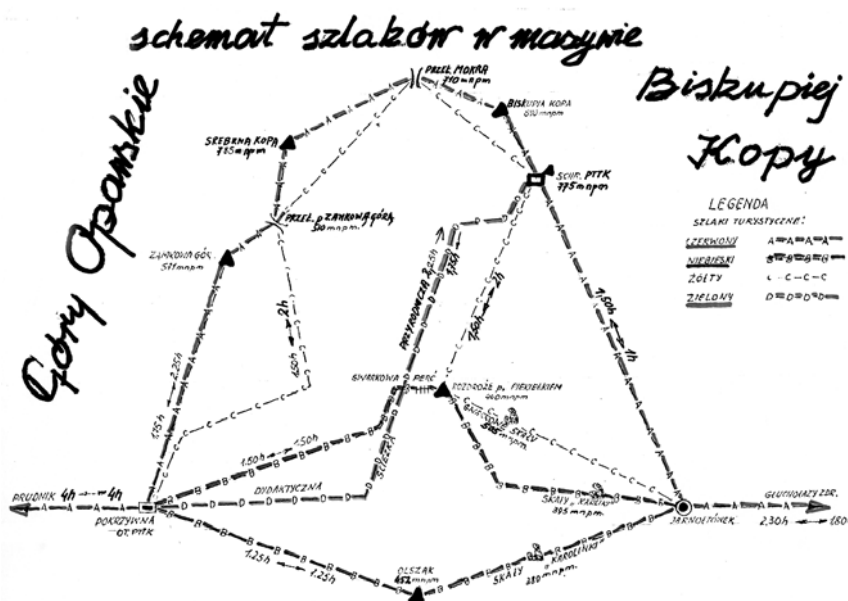
W masywie Góry Parkowej, jako pierwsi w Polsce, ustawiliśmy metalowe drogowskazy, które są zdecydowanie trwalsze, bardziej odporne na działanie warunków atmosferycznych, a także skutecznie opierają się wandalom. Ustawienie ich było możliwe dzięki wsparciu finansowemu UM w Głuchołazach.

Co roku PTTK uzyskuje celowa subwencje finansowa Ministerstwa Gospodarki, poprzez Centralny Ośrodek Turystyki Górskiej w Krakowie. Środki te są skromne i wystarczają tylko na odnowę znaków, co trzy, cztery lata.

Należy wspomnieć o inicjatywie pana Andrzeja Kleszcza z Jarnołówka, dzięki któremu w ramach organizowanych plenerów plastycznych wykonano i ustawiono w Jarnołówku i Pokrzywnej znaki informacyjne w formie rzeźb. Nawiązują one do dawnej tradycji rzeźbionych drogowskazów, ilustrujących lokalne legendy. Tworzą one ciekawą i atrakcyjną dla turystów oprawę szlaków turystycznych w Górach Opawskich.

W górach czeskich, koszty utrzymania szlaków pokrywane są przez sponsorów, a informacja o tym umieszczana jest na znakach informacyjnych szlaku. Dzięki temu, szlaki są bardzo dobrze oznakowane i utrzymane. Korzystne będzie ewentualne wprowadzenie takiego sposobu finansowania w naszej Gminie.

Szlaki znakowane Gór Opawskich pozwalają dotrzeć do wszystkich najciekawszych miejsc. Sieć szlaków jest jedną z najgęstszych w Sudetach.



Aktualny schemat szlaków w Masywie Biskupie Kopy

## Literatura:

1. Marcin Dziedzic, *Morawsko-Śląskie Sudeckie Towarzystwo Górskie 1881-1945*, Wrocław 2006,
2. Marek Sitko, *Góry Opawskie przewodnik, Głuchołazy* 1998,
3. Tomasz Dudziak, Zbigniew Gdowski, *Kilka ciekawostek z dziejów turystyki w Sudechach w okresie przedwojennym, Karkonosz, nr 2-86*, Wrocław 1986,
4. Władysław Miodowicz, *Z historii znakowania szlaków w Tatrach Polskich*, Warszawa Kraków 1986,
5. Tomasz Kowalik, *Wycieczki sierpniowe Mieczysława Orłowicza*, Warszawa 1989,
6. Praca zbiorowa, *Tu gdzie mieszkam*, Prudnik 2005,
7. Jacek Potocki, *Rozwój zagospodarowania turystycznego Sudetów*, Jelenia Góra 2004

*Jerzy Chmiel - Prezes Oddziału PTTK w Głuchołazach, znakarz szlaków*

## Dějiny značení turistických tras V nysko - jesenickém pohraničí

V dávných dobách byly hory pro člověka divokou, chmurnou a nepřístupnou krajinou. Prvními poutníky hor byli lovci, dřevorubci, uhlíři pálicí dřevěné uhlí. Společně s postupující kolonizací wrocławských biskupů do hloubi hor přicházeli do Sudet horníci z německého území. Vznikaly první cesty horskými průsmyky, obchodní stezky ze Slezska na Moravu. Za první „značkářský systém“ lze uzнат tyčkování cest a stezek k některým pastýřským chatrčím, stavěným již v XVII. století. Skutečné značení turistických tras bylo započato v polovině XIX. století. V začátcích značení tras platily jiné zásady než nyní, vyskytovala se veliká libovůle. V Sudetách byly prvními značkami směrové tabulky.

Prvními turistickými spolky v Sudetách byly:

- vzniklé v r.1880 Horský spolek pro Čechy – KČT (Klub českých turistů).
- 1. srpna roku 1880 v Jeleni Górze vznikl Krkonošský spolek - RGV.
- V roce 1881 vzniká Kladský horský spolek – GGV se sídlem v Kłodzku,
- 26. dubna 1881 vznikl v Jeseníku Moravskoslezský sudetský horský spolek – MS SGV.

V Krkonoších z iniciativy RGV a KČT byly stavěny směrové tabulky ve formě kamenných sloupků se šipkami a nápisem, vyrytými a natřenými černou barvou. V roce 1885 Edvard Petrák zpracoval mapu tras, dle které byly trasy vyznačeny. Edvard Petrák je považován za iniciátora značení turistických tras pomocí barvy.

KČT od roku 1889 označoval trasy červeným vodorovným pásem olemovaným dvěma užšími bílými pásy. Tento systém, nazýván pásovým, s určitými změnami přetrval do dnešního dne.

Spolek MSSGV od začátku své činnosti přijal za jeden ze svých nejdůležitějších cílů vytyčení turistických tras v Jeseníkách. V roce 1881, v prvním roce činnosti spolku, se podařilo získat od majitelů pozemků povolení na označení následujících tras: na Praděd, na Červenohorské Sedlo, na Šerák, do Rejvízu. Do roku 1882 vznikla na území nejraději navštěvovaném turisty síť turistických tras.

Spolek MSSGV první trasy označoval pomocí dřevěných tabulek, přibíjených na stromy ve tvaru obdélníku o rozměrech 30cm x 18cm rozděleného od pravého horního rohu do dolního levého, natřených dvěma barvami. Ostrý úhel mezi úhlopříčkou a delší odvěsnou ukazuje směr do určeného cílového bodu. V Opavských horách byla cílovou metodou vyznačena hustá síť tras v okolí Prudniku, Trzebiny, Prudnického lesa, Pokrzywnej a Jarnońtówka. Z głuchołazského náměstí vedla zelenočervená trasa podél Parkové hory na Podlesí, kolem nádraží v Ondřejovicích do Rejvízu. U stanice Głuchołazy Miasto měla svůj začátek zelenočerná trasa, která vedla po lní cestou nad Konradowem přes Skowronków do Jarnońtówka a dále jako zelenožlutá údolím Bolkówki a hraničním průsekem na Biskupskou Kopu.

V roce 1887 se místo obdélníků začaly používat kosočtverce rozdělené úhlopříčkou na dva různobarevné rovnostranné trojúhelníky. Jejich vrcholky, nasměrované na opačné strany, ukazovaly cíl trasy. V průběhu první světové války spolek MSSGV omezil svou činnost. Trasy byly zapomenuty, zničeny, podlehly devastaci.

V meziválečném období se činnost spolků MSSGV a SSGV omezila na údržbu existujících vyznačených tras. V roce 1944 síť turistických tras MSSGV činila více než 2000km.

Za pozornost stojí skutečnost, že značení turistických tras v polských Tatrách bylo započato v roce 1886, o pět let později než v Jeseníkách.

V roce 1945 horské trasy osiřely. První turisté chodili po rozpadajících se předválečných trasách. Od roku 1947 Opavské hory jako příhraniční region byly přístupné pouze osobám, které měly speciální propustky. Chata pod Biskupskou Kopou mohla být zprovozněna teprve v roce 1956. Ervín Mecha, vedoucí chaty, vyznačil první poválečné trasy v Opavských horách.

V šedesátých letech se do patronátu nad chatou a trasami zapojilo PTTK. Značením tras se zabýval Romuald Dwornicki, průvodce a lyžařský instruktor a také Adam Wójtowicz. Głuchołazský oddíl do dnešní doby pečuje o turistické trasy v Opavských horách.

Do roku 1991 byl průběh většiny tras několikrát měněn a byly značeny nové. V Głuchołazském oddíle PTTK byl dlouholetým značkařem Tadeusz Zięba, předseda oddílu. Velkým přínosem pro značení tras byl Anatol Bukała během své práce na głuchołazském MÚ.

Několik let jsem trasy v Opavských horách značil společně s Edmundem Szłapką a v posledních letech se ke skupině značkařů připojil Marian Sztogryn.

Dnes má síť pěších tras v horském terénu podél jižní hranice opolského vojvodství celkovou délku 190km, včetně pěti přírodovědných naučných stezek s délkou 25,4 km a dvou historických tras s délkou 25,4 km.

Typických horských pěších tras máme sedm, dlouhých 137 km. Označení tras v celých Opavských horách je ve velmi dobrém stavu.

*Jerzy Chmiel - Prezes Oddziału PTTK w Głuchołazach, znakarz szlaków*

## Die Geschichte der wanderwegekennzeichnung im grenzgebiet Nysa - Jesenick

Für den Menschen vor vielen Jahrhunderten, waren die Berge ein wildes, düsteres und unzugängliches Gebiet. Die ersten Bergwanderer waren Jäger, Holzfäller, Köhler. Zusammen mit der fortgeschrittenen Besiedlung der Gebirgslandschaften kamen die Breslauer Bischöfe und die Bergmänner aus Deutschland in das Sudetenland. Es entstanden die ersten Strassen, Handelswege von Schlesien nach Mähren über Bergpässe. Als erstes „Kennzeichensystem“ kann man Weg- und Pfadabsteckung zu den Almhütten bezeichnen. Die ersten Wegbeschreibungen gab es schon im XVII. Jahrhundert. Mit der eigentlichen Kennzeichnung der Wanderwege begann man in der Hälfte des XIX. Jahrhundert. Zu Beginn der Wanderwege-Kennzeichnung, richtete man sich nach anderen Grundsätzen. Ersten Wegezeichen im Sudetenland waren Wegweiser.

Zu den ersten touristischen Vereinen im Sudetenland gehörten:

- der, im Jahr 1880 gegründete Bergverein aus Tschechien – KCT.
- am 1. August 1880 entstand in Hirschberg der Riesengebirgsverein (Towarzystwo Karkonoskie) – RGV.
- im Jahr 1881 entstand der Glatzer Gebirgsverein (Kłodzkie Towarzystwo Górskie) - GGV mit dem Sitz in Glatz,

- Am 26. April 1881 entstand in Jesenik Mährisch-Schlesischer Sudentenbergverein (Morawsko – Śląskie Sudeckie Towarzystwo Górskie) – MS SGV.

Im Riesengebirge wurden aus der Initiative des RGV und KCT die Wegweiser in Form von Steinpfosten mit eingravierenden und schwarzen Pfeilen mit Aufschrift aufgestellt. Im Jahr 1885 überarbeitete Herr Edward Petraka die Wanderstreckenkarte, nach der diese Pfosten gekennzeichnet wurden. Edward Petraka hält man für den Initiator der Wanderwege-Kennzeichnung mittels Farbe.

Der Verein KCT kennzeichnete seit 1889 die Wanderwege mit einem roten, horizontalen Streifen zwischen zwei engeren weißen Streifen. Dieses System, das man als Streifensystem bezeichnet blieb mit kleinen Änderungen bis heute erhalten.

Seit dem der Verein MSSGV seine Tätigkeit aufnahm, war sein wichtigstes Ziel, die Absteckung der Wanderwege in Jeseniki. Im ersten Jahr seiner Tätigkeit, im Jahr 1881, gelang es MSSGV die Genehmigung der Eigentümer für die Geländekennzeichnung folgender Wanderwege zu erhalten: Auf dem Altvater, in Czerwonohorskie Sedlo, auf Šerak, nach Rejviz. Bis 1882 entstand auf den Gebieten, die sehr gerne von Touristen besucht wurden ein Netz von Wanderwegen.

Die ersten Wanderwege kennzeichnete MSSGV mit, an den Bäumen befestigten Holztafel in Form von einem Rechteck mit den Abmaßen 30cm x 18cm. Geteilt von der oberen rechten Ecke bis unteren linken Ecke und zweifarbig lackiert. Der spitze Winkel zwischen der Diagonale und der längeren Kathete, zeigt die Richtung zu dem bestimmten Ziel an. Im Oppagebirge kennzeichnete man mit diesem System das dichte Wanderwegenetz, eben so in der Umgebung von Kunzendorf, Bad Wachtel, Prudnicki Wald, Wildgrund und Arnoldsdorf. Aus dem Markt in Ziegenhals verlief ein grün-roter Wanderweg – entlang Chrobry-Berg nach Podlesie, entlang der Bahnstation in Ondrejowice, nach Rejviz. An der Bahnstation Ziegenhals Stadt war der Anfang der grün-schwarzen Wanderwege, der über einen ländlichen Weg, an Dürrkunzendorf, durch Skowronków nach Arnoldsdorf und weiter als grün-gelber Wanderweg lief er durch das Tal Bolkówka auf die Bischofskoppe, über eine Grenzschneise.

1887 begann man statt der Rechtecke eine Raute zu verwenden. Die Rauten waren mit einer Diagonalen auf zwei, mit verschiedenen Farben lackierten gleichseitigen Dreiecke geteilt. Ihre Ecken, die in verschiedene Richtungen ausgerichtet waren, zeigten das Wanderziel an. Während des I. Weltkrieges verringerte MSSGV seine Tätigkeit. Die Wanderwege wurden vergessen, zerstört und verwüstet.

Zwischen den Weltkriegern vereinbarten sich MSSGV und SSGV zum

Erhalten schon bestehender, gekennzeichneter Wanderwegen. Im Jahr 1944 zählte das Wanderwegenetz vom MSSGV über 2000km.

Bemerkenswert ist die Tatsache, dass man mit der Kennzeichnung der Wanderwege in der polnischen Tatra erst im Jahr 1886 begonnen hat, also fünf Jahre später als in Jeseniki.

Im Jahr 1945 sind die Wanderwege menschenleer geworden. Die ersten Touristen wanderten durch die verfallenden, noch vor dem II. Weltkrieg entstandenen Wanderwege. Ab 1947 war das Oppagebirge, als Grenzgebiet nur für Besitzer spezieller Passierscheine frei. Das Schutzhaus an der Bischofskoppe durfte erst wieder im Jahr 1956 eröffnet werden. Erwin Mecha, der Schutzhausleiter kennzeichnete die ersten Wanderwege nach dem II. Weltkrieg in Oppagebirge.

In den sechziger Jahren schaltete sich PTTK zur Pflege an dem Schutzhaus und an den Wanderwegen ein. Die Wanderwege kennzeichnete Herr Romuald Dwornicki, Reiseführer und Skilehrer mit Herrn Adam Wójtowicz . Die Sektion aus Ziegenhals pflegt bis heute die Wanderwege in Oppagebirge.

Bis zum Jahr 1991 wurde der Verlauf von mehreren Wanderwegen mehrmals geändert und es wurden neue Wanderwege gekennzeichnet. Jahrelang beschäftigte sich in der PTTK Sektion in Ziegenhals, Herr Tadeusz Zięba, der Vorsitzende der Sektion mit der Kennzeichnung der Wanderwege. Einen großen Beitrag zur Kennzeichnung der Wanderwege, leistete auch Herr Anatol Bukala während seiner Tätigkeit im Stadtamt in Ziegenhals.

Seit ein paar Jahren kennzeichnete ich die Wanderwege in Oppagebirge gemeinsam mit dem Herrn Edmund Szłapka. In den letzten Jahren schloss sich Herr Marian Sztogryn dem Kreis der Leute an, die sich mit der Kennzeichnung der Wanderwege beschäftigten.

Heute hat das Netz der Wanderwege in den Gebirgen, entlang der südlichen Grenze der Woiwodschaft Oppeln eine Gesamtlänge von 190km. Darunter sind fünf naturdidaktische Wanderwege mit einer Gesamtlänge von 25,4 km und zwei historische Wanderwege mit einer Gesamtlänge von 25,4 km.

Wir haben sieben typische Bergwanderwege, mit einer Gesamtlänge von 137 km. Die Kennzeichnung der Wanderwege in gesamten Oppagebirge befindet sich in einem guten Zustand.