

Rzut graficzny lokalu użytkowego usytuowanego w budynku usługowego nr 12-14 zlokalizowanym w Głuchołazach przy ul. Rynek.

Adres: Głuchołazy, ul. Rynek 12-14/12

Położenie: III piętro

Powierzchnia użytkowa lokalu: 315,39 m²

Legenda:

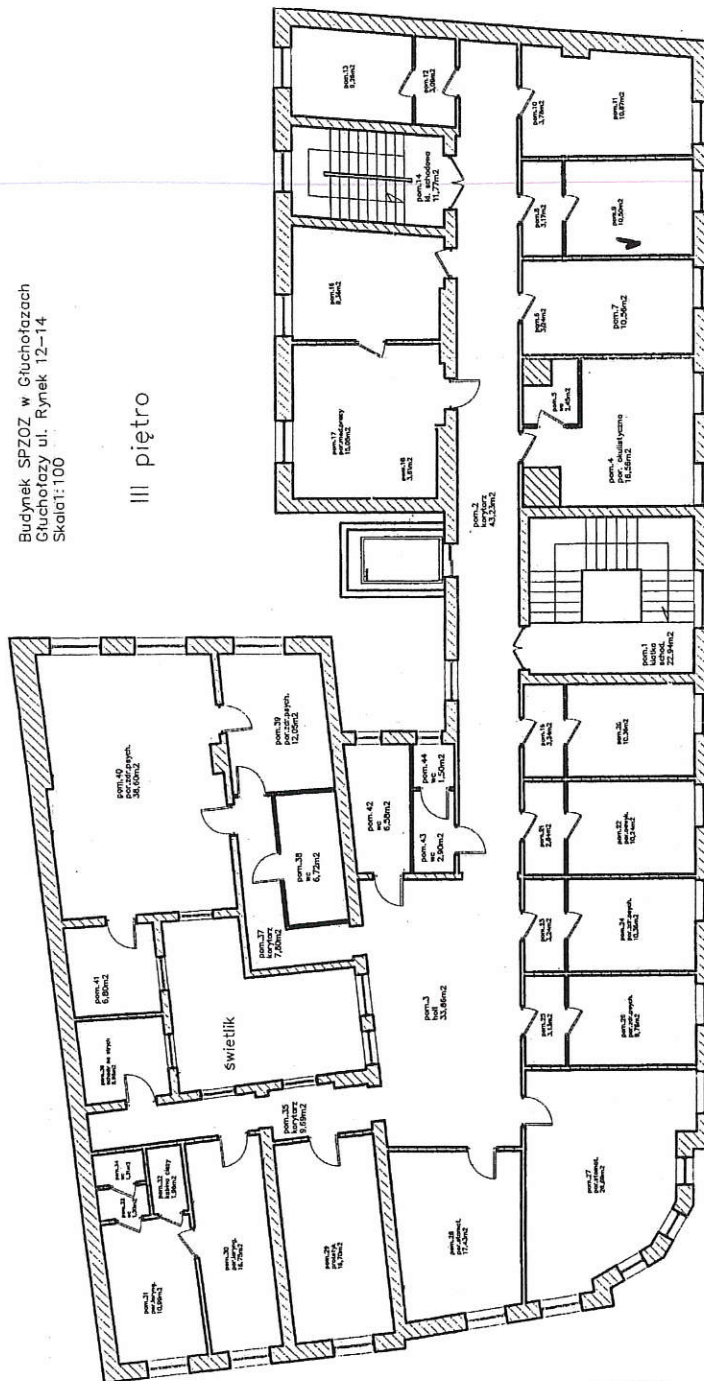
Lp.	Rodzaj pomieszczenia	Powierzchnia w m ²
1.	Pomieszczenie usługowe (pomieszczenie oznaczone nr 4)	16,56
2.	Pomieszczenie WC (pomieszczenie oznaczone nr 5)	2,45
3.	Pomieszczenie usługowe (pomieszczenie oznaczone nr 6-7)	13,80
4.	Pomieszczenie usługowe (pomieszczenie oznaczone nr 8-9)	13,67
5.	Pomieszczenie usługowe (pomieszczenie oznaczone nr 10-11)	14,65
6.	Korytarz (pomieszczenie oznaczone nr 12)	3,09
7.	Pomieszczenie usługowe (pomieszczenie oznaczone nr 13)	9,26
8.	Pomieszczenie usługowe (pomieszczenie oznaczone nr 15-16)	12,80
9.	Pomieszczenie usługowe (pomieszczenie oznaczone nr 17-18)	18,64
10.	Korytarz (pomieszczenie oznaczone nr 19)	3,24
11.	Pomieszczenie usługowe (pomieszczenie oznaczone nr 20)	10,36
12.	Korytarz (pomieszczenie oznaczone nr 21)	2,84
13.	Pomieszczenie usługowe (pomieszczenie oznaczone nr 22)	10,24
14.	Korytarz (pomieszczenie oznaczone nr 23)	3,24
15.	Pomieszczenie usługowe (pomieszczenie oznaczone nr 24)	10,36
16.	Korytarz (pomieszczenie oznaczone nr 25)	3,13
17.	Pomieszczenie usługowe (pomieszczenie oznaczone nr 26)	9,76
18.	Pomieszczenie usługowe (pomieszczenie oznaczone nr 27)	26,69
19.	Pomieszczenie usługowe (pomieszczenie oznaczone nr 28)	17,43
20.	Pomieszczenie usługowe (pomieszczenie oznaczone nr 29)	16,70
21.	Pomieszczenie usługowe (pomieszczenie oznaczone nr 30)	16,75
22.	Pomieszczenie usługowe (pomieszczenie oznaczone nr 31)	10,99
23.	Pomieszczenie usługowe (pomieszczenie oznaczone nr 32)	1,96
24.	Pomieszczenie WC (pomieszczenie oznaczone nr 33)	1,30
25.	Pomieszczenie WC (pomieszczenie oznaczone nr 34)	1,31
26.	Pomieszczenie WC (pomieszczenie oznaczone nr 38)	6,72
27.	Pomieszczenie usługowe (pomieszczenie oznaczone nr 39)	12,05
28.	Pomieszczenie usługowe (pomieszczenie oznaczone nr 40)	38,60
29.	Pomieszczenie usługowe (pomieszczenie oznaczone nr 41)	6,80



Rzut graficzny lokalu

Budynek SPZOZ w Gucholazach
Gucholazy ul. Rynek 12-14
Skala: 1:100

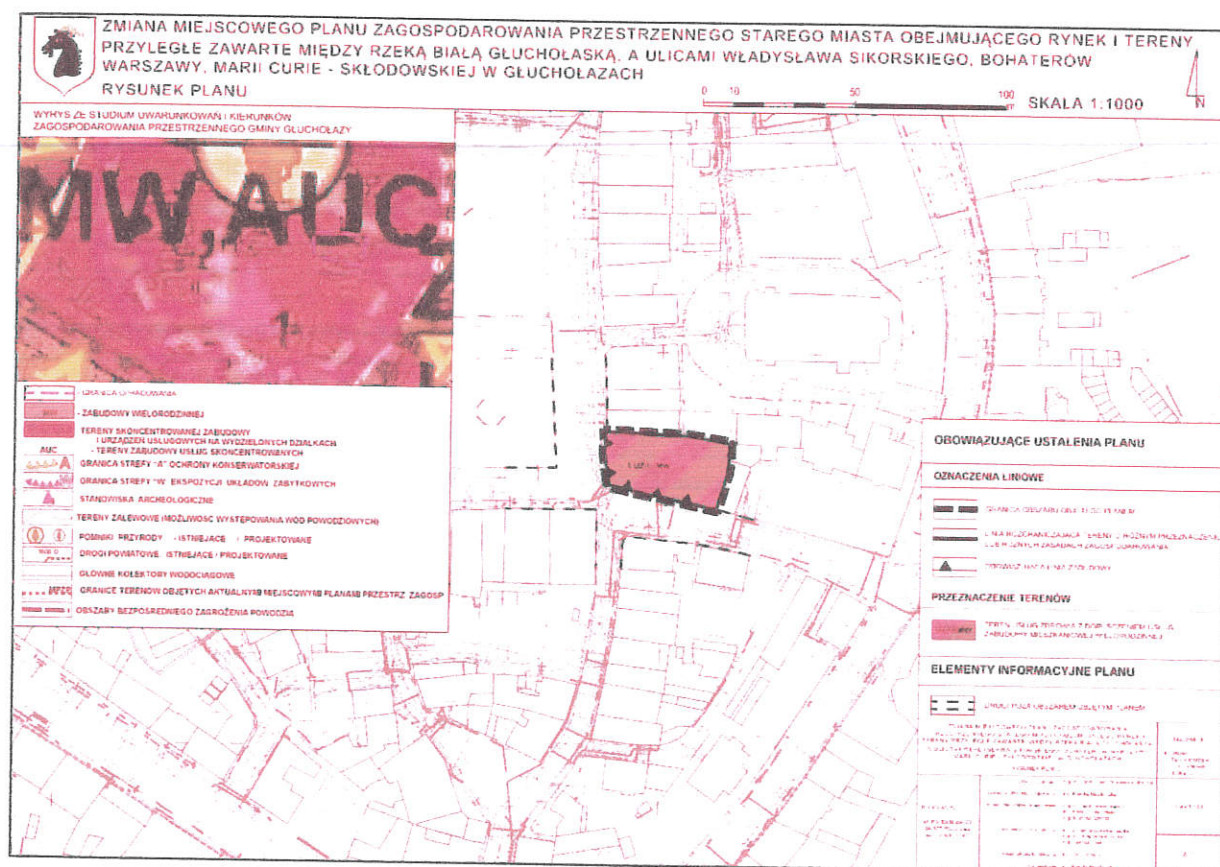
III piętro



Rzut sporządzono wg stanu z
dnia 10.03.2017 r.



Załącznik nr 1
do uchwały nr XXVII/273/17
Rady Miejskiej w Głucholazach
z dnia 25 stycznia 2017 r.



przy realizacji nowych i przebudowie istniejących sieci wodociągowych na obszarze objętym planem, nakaz zachowania parametrów sieci wymaganych dla ochrony przeciwpożarowej oraz realizacji hydrantów naziemnych o wymaganej średnicy nominalnej, zgodnie z przepisami odrębnymi w zakresie przeciwpożarowego zaopatrzenia w wodę;

zakresie odprowadzania ścieków bytowych:

odprowadzenie ścieków do istniejącej sieci kanalizacyjnej, zlokalizowanej wzdłuż dróg poza granicami planu,

budowę sieci kanalizacyjnej o średnicy nie mniejszej niż 90 mm;

zakresie odprowadzania wód opadowych i roztopowych:

odprowadzanie wód opadowych i roztopowych z terenu zabudowy do kanalizacji deszczowej, zlokalizowanej wzdłuż dróg poza granicami planu,

dopuszczenie odprowadzania wód opadowych i roztopowych bezpośrednio do ziemi na danej działce budowlanej,

dopuszczenie budowy sieci kanalizacji deszczowej o średnicy nie mniejszej niż 250 mm;

zakresie zaopatrzenia w gaz:

zasilanie w gaz z istniejącej sieci gazowej, zlokalizowanej wzdłuż dróg poza granicami planu,

budowę sieci gazowej o średnicy nie mniejszej niż 32 mm;

zakresie zaopatrzenia w energię elektryczną:

zasilanie w energię elektryczną w oparciu o istniejące kablowe sieci elektroenergetyczne niskiego napięcia,

dopuszczenie indywidualnych systemów pozyskiwania energii, w tym lokalizacji urządzeń wytwarzających energię z odnawialnych źródeł energii o mocy nieprzekraczającej 100 kW, takich jak: energia słoneczna przetworzona w prąd elektryczny w ogniwach fotowoltaicznych;

zakresie zaopatrzenia w ciepło – ogrzewanie budynków z indywidualnych źródeł ciepła;

zakresie telekomunikacji obsługa z istniejących i rozbudowywanych sieci telekomunikacyjnych;

zakresie gospodarki odpadami – prowadzenie zgodnie z przepisami odrębnymi.

12. Ustala się stawkę procentową, na podstawie której ustala się opłatę od wzrostu wartości nieruchomości w wysokości 20%.

13. W zakresie zasad dotyczących kolorystyki obiektów budowlanych oraz pokrycia dachów ustala się:

nakaz stosowania kolorystyki elewacji zewnętrznych w jasnych, stonowanych, pastelowych kolorach; dopuszczenie odtworzenia elementów kamiennych lub kamiennopodobnych w kolorach naturalnych;

nakaz stosowania pokryć dachowych w odcieniach brązu lub czerwieni;

nakaz stosowania stolarki okiennej w kolorze białym.

Rozdział 3 **Ustalenia szczegółowe**

14. Dla terenu usług zdrowia z dopuszczeniem usług i zabudowy mieszkaniowej wielorodzinnej,zonego na rysunku planu symbolem 1 UZ/U/MW ustala się:

znaczenie podstawowe – usługi zdrowia;

znaczenie dopuszczalne:

zabudowa mieszkaniowa wielorodzinna,